

## Vidrafű tanösvény. 2014. június 7. Tűravezető: Mőgor Gabriella

Ezen a felhőtlenül szép, meleg nyári napon a Csákvár melletti Zámolyi-medence természeti értékeivel ismerkedtűnk meg. 27 fős csapatűnk szállt fel a Népligetnél a Volán-buszra, majd másfél óras utazás után megérkeztűnk Csákvárra, ahol az első utűnk a Geszner-házhoz vezetett. Itt fogadott műnket Szűllősi Eszter, a Pro Vértés alapítvány munkatársa, aki bemutatta nekűnk az épűletet, az abban lévő kiállítást és készségesen válaszolt a felmerűlő kérdésekre.

A Geszner-ház a Pro Vértés Természetvédelmi Kőzalapítvány kőzpontja. Az épűletben bemutatókőzpont, kutatóház, oktatókőzpont és a Vértés csodálatos világát bemutató kiállítás található. A kiállítóterem és a tanácsterem lehetőséget biztosít előadások, konferenciák, továbbképzések, vetítések, csoportos foglalkozások megtartására. Munkatársaik készséggel nyűjtanak segítséget a Vértés térségének természeti és kulturális értékeinek megismerése céljából szervezett egyéni vagy csoportos utazások helyszíni lebonyolításához.



2000-ben, az épűlet alagsorában került megnyitásra a Vértés élővilágát bemutató kiállítás. A kiállítóterembe lépve és körbetekintve a Vértés hegység és környékének változatos képe rajzolódik ki előttűnk, melyet nem véletlenül neveznek „egy cseppnyi Magyarország”-nak. A természeti és kultűrtörténeti értékek megismerését háromdimenziós életképek, gyűjtemények, fotók, grafikák segítik.

A Gurdi-malom – Hajnali vidrales:

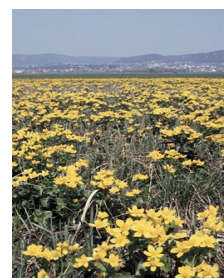


Az első életkép a Geszner-ház megépítése előtti állapotokat hivatott bemutatni. A Császár-patak felduzzasztásával kialakított halastó partján 1792-ben még vízimalom állott. A malom előtti tavacskában egy vidra életébe nyerhetűnk majd belepillantást.

150 évvel ezelőtt az Esterházy-család e vízimalom alapjaira építette a Salamon Gessner svájci-német költőről elnevezett nyári pihenőlakot a Gurdi-major tőszomszédságában. Az épűletben annak idején kisebb képtár és könyvtár is helyet kapott.

A Csíkvarsai-rét:

A második dioráma a Csíkvarsai-rét változatos élővilágát mutatja be. A Csíkvarsai-rét csodálatos vízi világát 1982-ben, a teljes lecsapolás előtt sikerűlt védetté nyilvánítani a Vértési Tájvédelmi Kőrzet részeként. A rét jellemző növénye a **mocsári gőlyahír**, mely tavasszal sárga szőnyegként borítja be a tájat. A vizekben megtalálhatjuk az ősi vízi világ jellegzetes halfajait. A rét névadó halfaja, a **réti csík**, a nagy lecsapolások előtt nagy számban élt a mocsarakban, lápokban, és jelentős szerepe volt a népi táplálkozásban, mint nélkülözhetetlen bőjti eledel. A csíkászat évszázadokon keresztül a halászat egyik legjelentősebb ágát képezte.



A Bácszházi-barlang:

A harmadik életképen három idősíkbűn tárul fel majd előttűnk a barlangból látható világ: 8 millió évvel ezelőtti szubtrópusi klímájű korból, a barlang 1950-es évek eleji ásatásának idejéből, valamint a mai korból, az ezredforduló idejéről. Az ásatások során a barlang fenekére rakódott márgaszűű rétegekből 205, melegebb klímájű földtörténeti korban élő faj maradványa került elő, melyből 87 a Hipparion-faunához, a 8 millió éves kutyatermetű **hároműjű ősllovak** csoportjához tartozott.

A Bácszházi-barlang kultűrtörténeti szempontból is kiemelkedő fontosságű lelőhely. A római korban, a II.-IV. században a barlang nyugati sziklájában lévő “Diana–szentély”-ben hódoltak a rómaiak a vadászok istennőjének, amelynek emlékét ősi kőbevésett felirat őrzű.



Árvalányhajas puszta – Szurdokvölgy – Parlagisas-fészek:

A negyedik életképben a Vértes lábánál húzódó löszpuszta gyepek fajgazdag élővilágával ismerkedhet meg a látogató.



Ezekon, az országban már csak kisebb, még be nem szántott maradványfoltokon több védett növényfaj maradt fenn a mainál szárazabb, a jégkorszak előtti időkből, mint pl.: **árvalányhaj fajok**, a **Szent László tárnics**, a **tavaszi hérics**, a **törpe mandula**. Itt, a Vértes-hegység déli lábánál, Csákvár közelében található a löszpuszták jellegzetes ritka védett növényfajának, a **vetővirágnak** talán legnagyobb hazai állománya.

A gyeperes területek számos rágcsáló fajnak nyújtanak élőhelyet, melyek közül az **ürge** és a **hőrcsög** a Vértes erdeiből idelátogató, fokozottan védett ragadozó madarak, elsősorban a **parlagi sas** és a **kerecsensólyom**, valamint az itt élő kisragadozók – pl. a **menyét** és a **gőrény** – táplálékbazisát képezik.

Téli életkép:

A téli erdőrésztletben egy **fogolycsapat** kuporog a hóban. Erdők, puszták és mezőgazdasági területek fészkelő madara. Fészket fűvel béleli ki. A fészkaljban 8-10 tojás található. Magvakkal, rovarokkal, zöld növényi részekkel táplálkozik. Monogám madár, egy életre választ párt magának.

A fogolycsapat felé egy **róka** közeledik. Nálunk a vörösróka a legelterjedtebb szárazföldi ragadozó, egerekkel, pockokkal, mezei nyúlal táplálkozik

A vadrózsabokor ágán egy **fekete rigó** ücsörög. Szép énekével kellemes hangulatot teremt erdeinkben.

Éjszakai életkép:

A fa üregéből egy **borz** bújik elő. Erdős területeket kedvel, de olykor városi parkokban is előfordul. Hasa fekete, háta ezüstszürke, pofája fehér, rajta orrától a szemén át a füléig húzódó fekete sávval. Mindenevő, híresen torkos állat.

A faágon egy **erdei fülesbagoly** ül, Közép-Európa leggyakoribb bagolyfaja. A **sakál** a ragadozók rendjébe, kutyafélék családjába tartozó faj. Csikasznak, nádi farkasnak vagy toportyánnak nevezett ragadozó. Az odúban egy **macskabagoly** látható, nevét alkonyatkor, élesen nyávogó, "kju-vikk" hangjáról kapta.

Megköszöntük Eszternek a szakszerű, szemléletes előadást és a házból kilépve megismerkedtünk Szalai Gábor úrral, aki a mai napon vezetőnkül szegődött. Elmondta, hogy ő elsősorban madarász, de az út végére kiderült, hogy az egész terület állat- és növényvilágát úgy ismeri, mint a tenyerét. Nekiindultunk a sétának és bizony előkerültek a sapkák, kalapok, vállkendők, mert a nap heted-hétára sütött, árnyék pedig nem volt – lévén, hogy egy réten jártunk, ahol alig volt egy-két magányos fa.

A 13 km hosszú **Vidrafű** tanösvényen végigsétálva a Zámolyi-medencében hajdan megtalálható tó- és lágvilág rejtelmes növény- és állatvilágát, valamint az egykori tómeder folyamatos feltöltődését jelző növénytársulások fejlődését ismerhettük meg közelebbről.



A Császár-víz által kettészelt Csíkvarsai-rét a medence egyik legérdekesebb területe, amely az ősi magyar puszták, lápok egykor honos halászati eszközéről, a réti csík fogására szolgáló varsáról kapta a nevét. A tanösvény névadója a vizes élőhelyet kedvelő, tavasszal nyíló, tündérszép fehér virágú, védett növény, a **vidrafű**.

A jégkorszak végén (mintegy tízezer évvel ezelőtt) a Zámolyi-medence területe megsüllyedt, és a mainál sokkal nagyobb vízbőség következtében gyorsan megtelt vízzel. E természetes víztározó tudatos hasznosítására már a rómaiak is erőfeszítéseket tettek. A tó vízszintjének állandósítása céljából Kőhányáspusztánál gátat emeltek. Az egykori gát maradványai máig fennmaradtak, a nagy tó azonban mégiscsak eltűnt. Honfoglaló őseink a tó helyén már csak sekély vizű mocsarat találtak. Az átjárhatatlan mocsárvilág a háborúk idején igen fontos szerepet töltött be, mivel feljegyzések szerint a Császár- és a Gaja-patak vizének elengedésével tették megközelíthetetlené Székesfehérvárt.



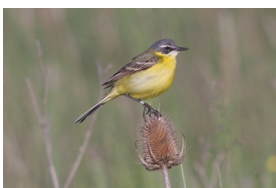
A Pannon-tenger pusztulása közben apró, sekély tavak keletkeztek, melyek gyorsan feltöltődtek üledékekkel. A hamar felmelegedő vizekben nagy mennyiségű szerves anyag keletkezett. Ezáltal nem csak a parti zóna, hanem szinte az egész tómedence betelepülhetett vízi növényekkel.

A Csíkvarsai-rét egyes helyszínein jól bemutatható az egykori tómeder egymást követő növénytársulásainak fejlődése.

Az első helyszínt a mélyebb vizek, illetve maga a teljes tómedence jelentik. Itt az állóvíz alatti, különféle moszatfajokból álló növényvilág szaporodik el, jelentősen megnövelve a tó szervesanyag-tartalmát.

A második helyszín a 2 méternél sekélyebb vizeké, ahol a legmélyebb pontokon alámerülő és úszólevelű hínárfélék, valamint az ősi vízi állatvilág jellegzetes halfajai – a **réti csík** és a **lápi póc** – találhatóak.

A puhafás ligeterdő, majd ezután a keményfás szálerdő jelzi a tó feltöltődésének utolsó állapotát.



A folyamat a part felől a tó belseje felé halad, a nyílt vizes területek csökkenésének arányában egyre gyorsabban. Amint az egymást követő növénytársulások változása elérte a földrajzi adottságoknak megfelelő záró állapotot, onnan egy másik törvényszerűség, az erdők saját szabályozórendszere lesz az, mely e tartós állapotot fenntartja.

A rét legősibb képet mutató része az Ülőkút, mely nevét az itt fakadó forrásokról kapta. Jellegzetes madárfaja a zombékokon fészkelő

**sárszalonka**. Az odvasodó füzek **kuviknak**, **macskabagolynak**, **búbos bankának**, **szürke légykapónak** biztosítanak fészkelő helyet. Érintetlen növényvilágának képviselője a **gyapjúsás**, valamint az orchideafélék két faja: a **húszszínű ujjaskosbor** és a **mocsári kosbor**.

A pallósori állomás környékének egyik érdekes látványa a **nagy zombékszás**. A nádas alját üde mohapárna borítja, s ezek felett a nádlevéllel összefont nádszálak **nádi tücsökmadárnak** és **cserregő nádiposzátának** adnak fészkelő helyet.

A tanösvény a kőriseshez érve a tó feltöltődésének utolsó szakaszát mutatja be.

Kedvelt élőhelye ez a **berki tücsökmadárnak**, **harkálynak**, **poszátának**.

A láperdőhöz érve nyíltabb, fűzbokrokban gazdag élőhely található, amely **tövisszúró gébicsnek**, **erdei pintynek** ad otthont. Érdeemes felmenni a madárlesre, ahonnan jó rálátás nyílik a rétre és a fasorra, mely a sasok, sólymok pihenő, valamint a gólyák éjszakázó helye. A vizes terület több milliányi, tavaszi és kora nyári estéken csodálatos „koncertet” adó békának nyújt élőhelyet.



A Csíkvarsai-rét legérdekesebb része a Vidrafű-láp, melyet egy állandó forrás alulról felfelé áramló vize hozott létre, és táplálja mind a mai napig. Áprilisban-májusban itt nyílik a **vidrafű**, pompás látványt nyújtva a háromkaréjú, fényes zöld levelek ölelésében fürtben nyíló apró, fehérszínű, rojtos pártacimpájú virágaival. A rét jellemző fészkelő madara a **bibic**, a **piroslábú cankó** és a **nagy goda**. A kifolyónál májusban-júniusban virít a **fátyolos nőszirm** lila virága, valamint az apró zombékon alig észrevehető **lápi nyúlfarkfű**.



A mocsárrétektől távolabb, a szárazabb jellegű helyeket választja fészkelésre a **nagy póling**.

A tanösvény egyik állomása a hajdani katona tulajdonosáról elnevezett Százados-tanya. Az itt található Mintagazdaság központjaként szolgáló istálló a szürkemarha-gulya téli szálláshelye. Az állattartóhelyek, istállók kedvelt búvóhelyei a **kuvik** és **házi macska** fő táplálékát képező **házi egérnek** és **vándorpatkánynak**. A tanya élőhelyet biztosít a gólyának, fecskének, barázdabillegetőnek, **búbos bankának**, **sárga billegetőnek**,

**balkáni gerlének**. Szívesen megbújik az épületekben, padlásokon a **nyest**, a **menyét** és a **görény** is.

Itt megszakítottuk az utunkat és a Dohányos-ház felé haladtunk tovább, mivel korábban már megrendeltük az ebédünket és igazán ránk fért egy kis pihenő és hűsölés.

A Dohányos-ház az Esterházy-uradalom valamikori farnai majorságához tartozó cselédház volt, amely nevét az itt lakó dohánytermesztőkről kapta. Az 1912-ből származó épület helyén az 1760-as években még csárda állott, az egykoron virágzó



marhakereskedelem dél felé irányuló útvonala mentén. A ház felújítása során ez utóbbi kultúrtörténeti örökséghez visszanyúlva fürdőszobás szobák, valamint tágas étkező és közösségi helyiségek kerültek kialakításra. A cserépkályhával télen is otthonossá tehető fogadóbaázis egész évben a programok széles kínálatát nyújtja az ide érkezőknek.

Az épület teraszáról körbetekintve szabadon járta szemünk a fokozottan védett Csíkvarsai-rét alföldi tájat idéző területét. Európa leghíresebb madárélőhelyei között számon tartott, az év nagy részében vízzel borított vidék ideális táplálkozó és pihenő helyet kínál a hazánkban költő, illetve hagyományos vonulási útvonalakat követő vándormadarak számára. Az évszakonként más és más képet mutató láp- és mocsárvilág rejtett értékeinek megismerését segíti az igényekhez és az időjárási körülményekhez igazodó közlekedési eszközzel bejárható Vidrafű tanösvény.



Kora tavasztól késő ősziig messziről hallható a helyreállított gémeskutak tövében méltóságosan legelésző szilaj szürkemarha-gulya kolompjának hangja. A génmegőrzés és a gyepterületek természetvédelmi kezelése céljából tartott állatok húsa magában egyesíti a rét fűszer- és gyógynövényeinek egyedülálló zamatanyagait.

Ebédre szürkemarhából készült gulyáslevest rendeltünk, valamint a helyi ételspecialitást megtestesítő csákvári mustáros-tejfölös szeletet tésztával, házi bodzasörppel és házi pogácsával. Igaz csemegét kínált mindenki számára a Csíkvarsai Csípős Csodafalat elnevezésű (magyar szürkemarha húsából készült) szalámi, amelyből sokan vásároltunk és vittünk haza.

Az út a téglaházi kubikgödrök mellett vezetett tovább. A gödrök a 18. század elején keletkeztek, amikor is innen termelték ki az agyagot a téglaverők. A rekonstrukciós munkák eredményeként új vizes élőhelyek alakultak itt ki. A vízzel körülvelt háborítatlan szigeteken parti madarak, **nyári lúd**, **gólyatöcs** talál fészkelő helyet. A nyílt vízen vöcsökfélék és halra vadászó **vidrák** jelzik az ökológiai összhangot.

A kubikgödröknél búcsút vettünk vezetőnkől, Szalai Gábortól és igazán hálásan köszöntük meg neki mindazt a sok élményt és ismeretanyagot, amit a mai napon tőle kaptunk. Sokan úgy gondoltuk, hogy talán nem is végleges a búcsú, mert erre a tündérszép tájra egyszer még vissza fogunk jönni. Tagságunk nevében köszönjük a VI. kerület Terézvárosi Önkormányzat támogatását, amely lehetővé tette a mai túra megtartását.

Mógor Gabriella  
túravezető