

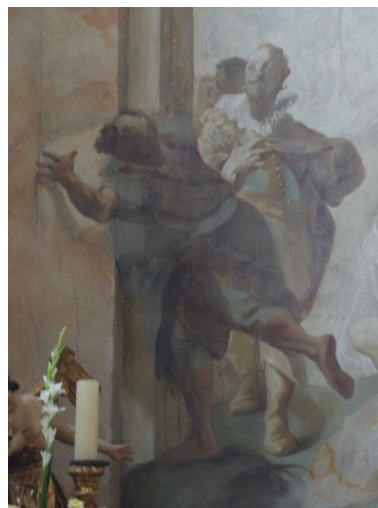
Balaton-felvidék külön buszos út  
2019. szeptember 28.

Egy igazi hamisítatlan napfényes őszi reggelen 7-órakor 26 túratárssal kezdtük meg utunkat a Balaton felé. Utunk első állomása, Sümeg volt. A város környéke már a bronzkorban is lakott volt. Területén ebből a korszakból származó kőbaltákat és urnákat találtak. A település a római korban is lakott terület volt. Sümeget első alkalommal 1292-ben említi oklevél, 1318-ban pedig már a várról is említést tesznek. Jelentősége a mohácsi csata után nőtt meg, Fehérvár és Veszprém török kézre kerülésével Sümeg vára a Dunántúl egyik legfontosabb központjává vált. A várnak fontos szerepe volt a török megszállás alatt, mert a környék várai közül egyedül maradt magyar kézen.



A város egyházi központtá vált, így pezsgő kulturális élet jellemezte több évszázadon keresztül, ennek emlékeit a napjainkig őrzi a város központja. Sajnos a Püspöki Palota jelenleg felújítás alatt áll, így csak kívülről tekintettük meg, majd az előre induló platánsoron sétáltunk le a sokak által magyar 'Sixtusi kápolnának' titulált 1757-ben épült késő barokk plébániatemplomig.

A templom belsejét Franz Anton Maulbertsch freskói díszítik, melyet életpályája elején készített. Későbbi munkáit már sokkal komorabb alakok és sötétebb színek jellemzik.

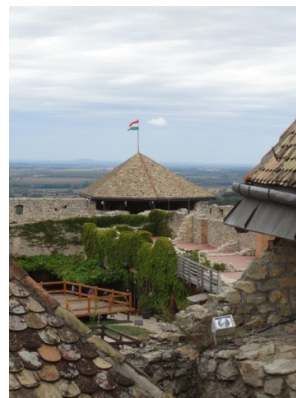


A freskókon látható a művész aláírása és egy 'két ballábas' alak, aki szinte kihajol a képről.

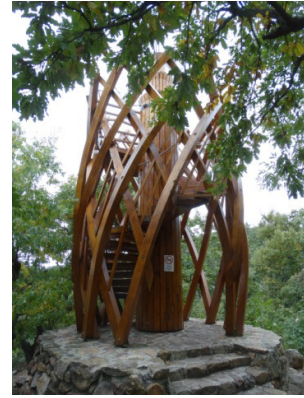
A templom megtekintése után felsétáltunk a várba, utunk egy barokk istálló mellett a várhegy tövében vezetett. A várnak a török idők után a kuruc szabadságharcban volt jelentős szerepe, majd annak leverése után a császári seregek felgyújtották.



Az emelkedő után feltárult Magyarország egyik legnagyobb alapterületű, viszonylag jól felújított kővára. A várban megismerkedtünk a csapóhíd működésével, illetve kipróbálhatóak voltak a korabeli kínzóeszközök. Vállalkozó szellemű csoporttársaink a gyermekmegőrző ketrecbe is bemásztak. A várban több kiállító-terem is található, ezek egy részében a vár történetével, míg másokban a végvári élettel lehet megismerkedni. A felső-várban kisméretű sziklakerteket is láttunk, amivel annak idején minden talpalatnyi helyet meg tudtak művelni. A várat folyamatosan újítják fel 2016 óta.

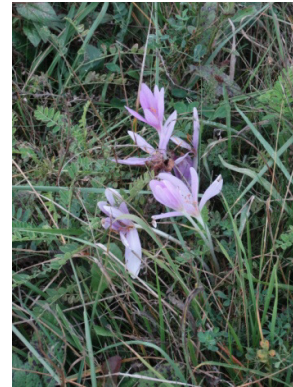


A Sümegen eltöltött idő után buszunkkal ellátogattunk utunk következő állomására, a Badacsonyörs határában a hegyoldalban található Folly Arborétumba. Az arborétum különlegessége, hogy a Folly család immár negyedik generációja üzemelteti és mutatja be az érdeklődőknek. Az arborétum különleges mikroklímája remek élőhelyet biztosít a ciprusfélék és cédrusok számára. Ma az arborétum fokozottan védett terület, mely a Balaton-felvidéki Nemzeti Parkhoz tartozik. A területen az alapító unokája kalauzolt minket. Egy kellemes sétát tettünk a kiépített ösvényeken a cédrusok társaságában. Az arborétum legmagasabb részén pár évvel ezelőtt egy kilátót is építettek, illetve elhaladtunk az arborétum szőlészete mellett is.



A séta után egy kis pihenőt tartottunk, ahol megkóstolhattuk a borászat borait is.

A Folly Arborétum után Dörgicse-re utaztunk. Dörgicse több különlegességgel rendelkezik. Valamikor itt hat kisebb település volt, melyek közül háromban az Árpád-korban templomot építettek. Napjainkra mindhárom templom romként tekinthető meg. A legészakabbra található romtemplomot leginkább Felső-Dörgicsei Pusztatemplomként emlegetik és kb. 200 méterre található a főúttól. A romtemplom környezetében rengeteg őszi kikericset találtunk, egyes helyeken szinte lila volt a mező.



A romtemplom megtekintése után megtekintettük a főút mellett található barokk (egyes források szerint római kori) kőhidat, majd egy sétát tettünk a Kő-völgyben. A kő-völgy egyes részei speciális sziklafalai miatt kijelölt sziklamászó helyek. A sziklafal tövében vezetett az ösvény, a sziklafalon jól megfigyelhettük a geológiai szerkezetét a környéket alkotó kőzeteknek. A sziklafalak után egy pici kaptató után kiértünk a völgyből, és egy levendulamező mellett érkeztünk be Dörgicse-re. Az út mellett megtekintettük a helyiek szerint "mosolygós templomromot". Nevét a helyreállításakor alkalmazott téglásor speciális formája miatt kapta, amely a két kis ablak maradványával szinte egy arcot formáz. Utunk utolsó állomása az Alsó-Dörgicsei Boldogasszony templomrom volt, mely egy kis emelkedővel érhető el a falu főutcájából. A templomtorony méreteivel és speciális felépítésével teljesen egyedülálló, emeleti részein valamikor lakószobák voltak. Mellette egykori egyházi épületek romjai láthatóak. A torony tövéből remek kilátás nyílik a Balatonra.



A templomrom megtekintése után fáradtan, de élményekkel gazdagodva indultunk vissza Budapestre.

Ez a szép utunk a Bp. VI. kerületi Terézvárosi Önkormányzat pályázati támogatásával valósult meg, melyet tagjaink nevében ezúton is köszönünk.

Véső Tamás  
túravezető