

## Tolna megyei mozaik II. - Római emlékek.

**Buszkirándulás 2021. szeptember 25.**

**Részvett 33 fő**

Ezzel a kirándulással két korábbi témánkat is folytatni kívántuk, egyrészt a magyarországi római emlékek bejárását, másrészt Tolna megye színes természeti és kulturális látnivalóinak megismerését. Az útvonalterv: Bölcse Dr.Soproni Sándor Római-kori kőtár, majd séta a Pincefaluban, Dunakömlőd Lussonium római erőd romkert, Paks - séta a városban majd a Városi múzeum Régiségtár és Duna-tár kiállításának megtekintése.

Mielőtt az útleírásra térnék, rövid történelmi kitekintés a Római Birodalom szárazföldi (limes) és folyóparti (ripa) határvédelmi létesítményeire. A római limesen leginkább a birodalom határán álló védelmi objektumokat értik, de maga a limes kezdetben egész mást jelentett: nem védelmi vonal volt, hanem ösvény, hadiút, a hozzá tartozó katonai létesítményekkel. Elsődleges feladata az volt, hogy a római katonákat eljuttassa az ellenséges területre, és biztosítsa ottani, eredményes tevékenységüket. A limes ott épült, ahol a római birodalmat a barbárok ellen védelmezni kellett, elsősorban a birodalom északi részén. A római limes Pannoniai szakasza a Duna mentén húzódott, melynek különösen Vindobonától (Bécsből) Aquincumig (Óbuda) terjedő részét védték erősen az északi germán betörésektől. Itt nem kevesebb mint négy légió volt négy nagy táborral. A limest az I. századtól folyamatosan építették ki, és azt eleinte magas harcértékű légiók és segédsapataik (auxiliák), a IV. századtól általában már a kisebb harcértékű határőr alakulatok (limitanei) védték. A ripa észak-déli szakasza mentén a Kr. u. I-II. században kiépült erődrendszert a III. században a gótok keleti-nyugati terjeszkedése okán feladott Dácia ütközőzóna megszűnése miatt a Duna jobb parti erődjeinek megerősítésével és a balparton contra-erődök építésével erősítették meg. A legiok, és a segédsapatok idővel erődítményekké kiépített táborai a Duna közvetlen közelében, a tartomány és egyben a Római birodalom határán található. Lineáris, vagyis a határvonalra szervezett védelemre rendezkedtek be. A táborok és őrtornyok láncolatát a limesút kötötte össze.

Tolna megye római emlékei is részint a limes-ripa vonalon található (Bölcse, Paks/Lussonium, Tolna/Alta Ripa, Szekszárd,Ócsény/Aliscia), részint pedig a megye belsejében (Alsóhetény/Iovia). Mai kirándulásunk során az első kettőt terveztük meglátogatni.

Kezdjük is utazásunk leírását! Népligeti indulásunk után a 6-os úton haladtunk első állomásunk felé. **Bölcskén** buszunk a Dr.Soproni Sándor Római-kori kőtár előtt parkolt le. A szépen kialakított bemutató térben megtekintettük a kiállított feliratos, domborműves sír- és oltárköveket. Bölcse különlegessége, hogy nem a településen hanem a Dunában található a római romok. A Duna 1151,4 folyamkilométerénél található „bölcskői-sziklát” a hajósok már régóta ismerték. Az első régészeti lelet, egy római-kori bélyeges téglá, 1973-ban került elő a folyómederből. Majd egy hajóbaleset követően elvégzett akadályelhárítás során, 1986-ban a Duna alacsony vízállásánál lehetőség nyílt a romok vizsgálatára. Ekkor derült fény a romok római jellegére, és ezután egészen 1994-ig folytattak a helyszínen tervszerű víz alatti régészeti feltárást. A Duna sodorvonala közelében egy késő római erődítmény, egy kikötő-erőd romjaira bukkantak. Az egykori kikötőerőd maradványainak feltárása és kölelet-anyagának felszínre emelését követően a leletek (római feliratos köemlékek: 39 oltár, két síroltár és sok kisebb sírkő- és oltártöredék, összesen mintegy negyvenkilenc feliratos és a további 53 kőfaragvány) a helyi Kőtárban és Szekszárdon, a Wosinsky Mór Megyei Múzeumban tekinthetők meg. Érdekességük, hogy a kövek másodlagos felhasználásra kerültek itt az erőd építésekor. A IV. században a törvényi tiltások ellenére az építkezésekhez a kőfejtésnél egyszerűbb módszert választott a katonaság: a már használaton kívüli temetők síremlékeit hordták össze és használták fel az építkezésekhez. A pogány vallás kultuszgyakorlatának emlékeivel, az oltárokkal kapcsolatban ezt még inkább megtehetők, ezért található itt nagy méretű, Iuppiter Teutanusnak szentelt oltárok is.

Dr. Soproni Sándor (1926-1995) akiről a kőtárat elnevezték a római korról foglalkozó kitűnő régész volt, aki a feltárásban még igen, de a közzétételben már nem vehetett részt.

Nem csak a rómaiak voltak újrahasznosítók. A kőtár körbejárása után még megtekintettük a szomszédos templomot is, melynek falában egy beépített római sírkő darabot tártak fel.

A szőlőtermesztés szintén a rómaiak hagyatéka Pannonia területén. A szőlő és a bor szerepe már a kora középkorban egyre nagyobb teret nyert az itteni gazdálkodásban. Jelentőségét az is fokozta, hogy az egyházi közösségek napi életviteléhez hozzátartozott a bor kulturált fogyasztása. Tolna megye neves szőlőtenyésztője Galgóczy Károly statisztikus, mezőgazdasági szakírónak 1855-ben írott gondolatai szerint: "A bölcskei borok szinte a jobbak közül valók, Bölcskén kiváló szorgalom fordítatik a bortermelésre." Az egykori gazdák ügyeltek arra, hogy jó szőlőtermésük és ennek megfelelően jó boruk legyen. Mai utódaikat kerestük fel Bölcske Pincefalujában, ahol a mintegy 400 présház/pince épület áll. A szüretnek már vége volt, ezért a pincék leginkább zárva voltak, de a pincesor épületei között járva el tudtuk képzelni, hogy a szüret és a újbor idején igen nagy élet lehet itt. A pincesorokat szépen gondozott szőlőültetvények veszik körül. Sokféle fajtát termesztnek pl. Irsai Olivért, Olasz rizlinget, Kékfrankost és Zweigelt illetve Cabernet fajtákat.



Bölcskéről Paks kistérségébe indultunk. **Dunakömlődön** felkerestük a római birodalom dunai limes Pannonia szakaszának egyik állomáshelyét, a Lussoniumot, mely Tolna megye egyetlen helyreállított római kori romkertje. Lussonium erődje Aquincumtól számított 73. római mérföldnél található (102 km) Dunakömlődtől kissé délebbre fekvő löszdombon. Az 1800-as évek végéig a Duna közvetlenül a domb lábánál folyt és így legalább 130 m leomlott belőle a római kor óta eltelt idő alatt, eltüntetve az erőd nagyobb részét. Mivel ez a hely fontos folyami átkelő (Imsósi rév) volt, a magyar történelem során több ízben is szerepet kapott, amikor csapatok, seregek vonultak itt át. A legnevezetesebb események, melyek a római erődrel is kapcsolatban vannak 1705-1706-ban játszódtak le, mikor a Rákóczi szabadságharc idején Vak Bottyán generális csapatai itt keltek át a Dunán és egy palánkerősséget emeltek az egykori római erőd romjain.

Duna-átvágás története: A megye reformkori modernizáció törekvései közül kiemelkedő jelentőségű a folyószabályozások kezdeményezése és megvalósítása, melynek munkálatait Vásárhelyi Pál, és Beszédes József a kor híres építőmérnökei irányították. A XIX. századi folyószabályozások egyaránt szolgálták a pusztító árvizek megszüntetését, és az olcsó vízi közlekedés lehetőségének megteremtését. A szabályozás következményei több szempontból is befolyásolták a környező településeket. Az Imsós-erdő a Duna-Tisza közéről a kanyar átvágása után került át a Dunántúlra. A folyómeder egész addig Kömlőd mellett is haladt. Ártéri erdő alakult ki, ami a Duna magas vízállásánál meg is telt vízzel. Ennek az 1980-as évek elején épített töltés vetett véget. Paks kereskedelmi életében a folyószabályozás 1841-ben azt eredményezte, hogy a Duna hajózható ága közvetlen a város mellé került, kikötője a város szívébe, a piac mellé épült.

Földrajzi szempontból a Mezőföldön járunk. A Mezőföld területén homokos és lösszel borított területek váltakozása jellemző. Itt Paks és Dunakömlőd között a folyó jobbpartján húzódó magaspart is ilyen löszfal. A paksi löszfal földtani alapszelvénye tudományos ritkaság, hiszen évmilliók éghajlattörténeti múltját mutatja be. 2015. óta országos jelentőségű védett természeti érték. Érdekessége, hogy fejtés és bányászati tevékenység eredményeként tárult fel. A paksi téglagyár bányafala meghaladja a 200 métert. A közel 50 méter vastagságú löszfal a legjelentősebb pleisztocén (jégkori) üledéksor Közép-Európában.

Ilyen löszfalon, a valamikori Duna-meder fölé magasodó ún. Bottyán-sánc tetején áll a késő római katonai erőd, a **Lussonium** is. A feltárások alapján a régészek arra a következtetésre jutottak, hogy a legkorábbi segédcsapati (auxiliáris) palánktábor már Claudius császár uralkodása idején (Kr.u. 41-54), vagyis a Kr. u. I. század derekán megépült és a Kr. u. II. században is használatban volt. Ugyanakkor a késő római erőd kiterjedését és védműrendszerét is sikerült letisztázni. A kutatások során előkerültek az erőd északi sáncrendszere, védőárkai, a két déli kaputorony, illetve több helyen az erőd 1,3 méter széles falai is. Az építmény déli falának belső oldalán egy több helyiségből álló, faoszlop-sorral alátámasztott előtérrel (porticus) rendelkező épület, azaz kaszárnyaépület helyezkedett el. A későrómai korban (Kr. u. IV. század vége), amikor az erőd már nem volt használatban, a déli kaputoronytól néhány méterre, északra felépítettek egy kiserődöt. Ez egy 10 x 9 méter kiterjedésű torony volt, melyet a tartomány feladása után, a népvándorlás elején is használtak. A múlt század óta napjainkig tartó feltárások során előkerült jelentős római kori emlékek arra engednek következtetni, hogy a római uralom mintegy négy évszázada alatt folyamatos élet és romanizált kultúra volt jelen e vidéken.

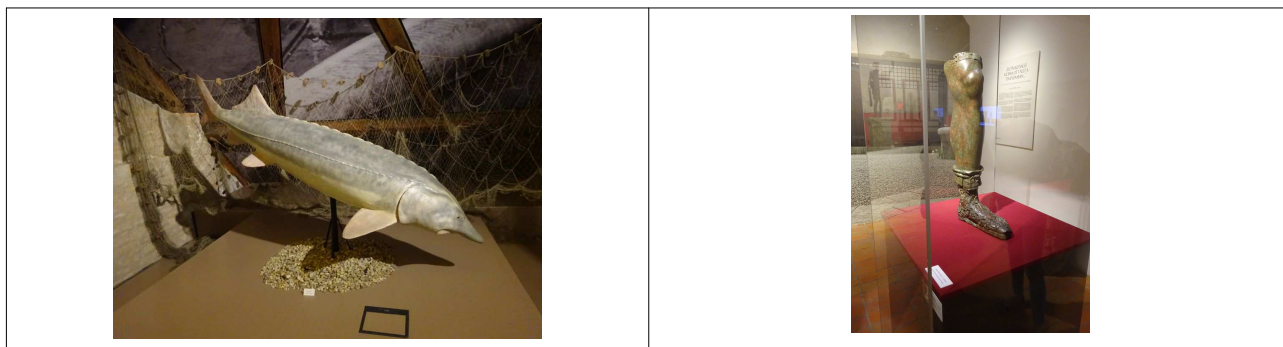


Mind Paks és a Duna kapcsolatának, mind a Lussonium erőd valamint a környező települések római emlékeinek felfedezését a **paksi Városi múzeumban** (az egykori Deák-házban) folytatjuk, ahol most a négy kiállítási terület közül kettőt (a Régiségtárat és a Duna-tárat) jártuk be tárlatvezetéssel. Mielőtt azonban betértünk a múzeumba **tettünk egy sétát a környező utcákon**, hogy felfedezzük az itt álló egykori kúria épületeket. Az Anna utcán indultunk, először a Szentháromság teret érintettük, majd elhaladtunk az egykori Daróczy kúria, a volt gimnázium épülete előtt, melynek klasszicista épületét 1880-ban Ybl Miklós tervei alapján renoválták. Kitérőt tettünk a Gárdonyi-kilátóhoz, ahonnan gyönyörű kilátás nyílt a Dunára, megcsodáltuk a város sokszínűségét, a történelmi múlttal rendelkező óvárost és az atomerőmű építésével létrejött lakótelepi részt valamint a város négy templomának tornyát. Sétánkat a Deák Ferenc utcán folytattuk, itt a 22. szám alatt a hajdan a három Kurcz kisasszony számára épült kúria - mai tudógondozó épülete – volt az első látnivaló. Ezt követte a Novák Sándor orvos háza, ahol 1912-ben kezdte meg működését a polgári leányiskola után a szépen felújított Városi Bíróság 1904-ben épült eklektikus stílusú otthona. Arrébb a Kornis kúria, ahol a Paksi Magyar Királyi Állami Polgári Fiúiskola 1893. szeptember 1-jén nyitotta meg kapuját. És végül, de nem utolsó sorban a Szeniczey-kúria (ún. Deák-ház) együttese, ma a Paksi Városi múzeum otthona.

Volt még időnk a megbeszélte találkozóiig a múzeumban, ezért az Erzsébet szálló imponzáns épülete mellett kimentünk a Duna partra. Itt a hatalmas gesztenyefák alatti padokon pihentünk és nézelődtünk kicsit. A sétányon látható a Trianon emlékmű, a Dunán egy régi uszályon pedig a Paksi Viziszinpad. A pihenő után visszatértünk a Szent István térre, majd elkanyarodtunk a Bazársor és a felette magasodó Jézus Szive katolikus templom felé. Kedves dolog volt, hogy közben az Erzsébet szállóból a templom felé vonuló esküvői menettel találkoztunk.



Végül betértünk a múzeumba. Nagyszerű vezetést kaptunk két kiállításban. A Dunatárban, Sáfrány Szilvia múzeumpedagógus volt a vezetőnk. Itt "Egy-egy „dobozba” foglalva 10 témában kap átfogó képet a látogató az élelemszerzéstől az ártéri gazdálkodáson át a Dunában való mosásig a folyó és az ember kapcsolatáról" (forrás: múzeum honlapja). A Régiségtárban a dunakömlödi Sánc-hegy történetét ismertük meg a bronzkori településtől a római erődig a régészeti leletek és egy kisfilm valamint első kézből az ásatásokban is résztvevő régész, a múzeum igazgatónője Váradyné Péterfi Zsuzsanna segítségével. A vezetés során kiemelte a Lussoniumban talált katonai diplomák, valamint az utolsó teremben látható, 2009-ben megtalált bronz császárszobor-láb jelentőségét. Ez otóbbi művészi értékén kívül (mert a szobor-láb kidolgozása aprólékos, egészében gyönyörű), tudományos értékét az igazgató asszony történetéből ismertük meg, miszerint amikor egy németországi kiállításra vitték, ahol egy fél emeletnyi császárszobor-láb volt még kiállítva, ez a paksi darab a fogadó hall központi helyén saját tárlóban került bemutatásra.



Ez a szép út a VI. Kerület Terézvárosi Önkormányzat támogatásával valósult meg, amit tagjaink nevében ezúton is köszönünk.

Rimán Erika

idegenvezető, egyesületi tag

felhasznált források: a települések és a látnivalók ismertetői, honlapok,  
a fényképeket készítette: Rimán Erika